

# Les Potins de Rully - Bray



Automne 2020

Chers Rullyaciennes,  
Chers Rullyaciens,

Je tiens tout d'abord à remercier toutes les personnes qui ont permis de gérer cette crise sanitaire qui a engendré un début de mandat compliqué.

A nouveau, les Potins reviennent ! Nous vous donnerons régulièrement des nouvelles de nos projets communaux.

Ce bulletin est le fruit d'un travail bénévole qui ne demande qu'à se diversifier, s'étoffer par le biais de vos idées, de vos articles. Il y paraîtra des informations de toutes sortes (histoire, recettes, vie des associations, jardinage, rappel de quelques règles de bon voisinage etc.)

Nous attendons donc impatiemment vos réflexions à partager sur l'adresse potins.rullybray@gmail.com, quelques lignes suffisent !

### Le maire et son équipe municipale



#### Le Maire

Viviane Tondellier - Elue depuis 2014

#### Les adjoints

Karine Heurteur - 1e adjoint - Elue depuis 2001  
Sophie Tordeur - 2e adjoint - Elue depuis 1995  
Marc Plasmans - 3e adjoint - Elu depuis 2001  
Sophie Durand - 4e adjoint - Elue depuis 2014

#### Les élus

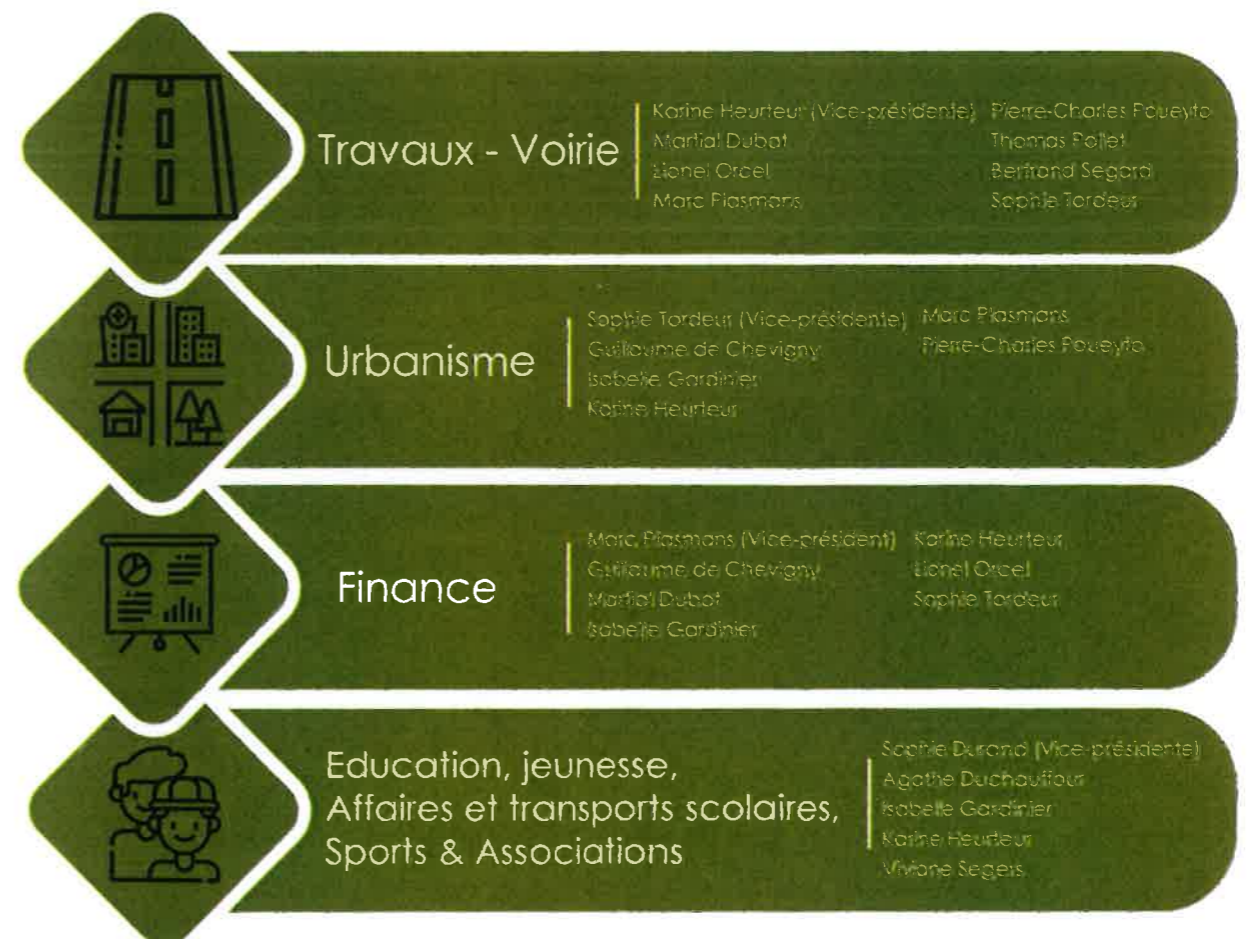
Guillaume de Chevigny - Elu depuis 2020  
Martial Dubat - Elu depuis 2020  
Agathe Duchauffour - Elue depuis 2020  
Lionel Orcel - Elu depuis 2020  
Thomas Pollet - Elu depuis 2008  
Pierre-Charles Poueyto - Elu depuis 2020  
Viviane Segers - Elue depuis 2020  
Jean Sirot - Elu depuis 2014  
Isabelle Gardinier - Elue depuis 2020  
Bertrand Segard - Elu depuis 2020

Les aléas sanitaires ont quelque peu retardé l'entrée en mission de la nouvelle équipe municipale, et compliquent encore aujourd'hui nos échanges et rencontres entre Rullyaciens.

Loin de combler la communication 'en direct', ces quelques lignes ont pour vocation de mieux vous faire connaître notre nouvelle équipe, composée de 15 membres - 7 'anciens' et 8 'nouveaux' élus.

Cette alchimie entre nouveauté et continuité vise à conserver une vision toujours renouvelée sur nos actions, tout en maintenant le travail effectué ces dernières années au service de notre village.

Les membres du conseil municipal sont regroupés en commissions, chacune ayant la responsabilité particulière d'un sujet précis.



	<b>Troisième âge</b>	Viviane Segers (Vice-présidente) Sophie Durand Karine Heurteur Sophie Tordeur
	<b>Environnement et Patrimoine</b>	Guillaume de Chevigny (Vice-président) Karine Heurteur Thomas Pollet Pierre-Charles Poueyto Jean Siro
	<b>Activités culturelles, Fêtes &amp; Cérémonies</b>	Agathe Duchauffour (Vice-présidente) Sophie Durand Isabelle Gardinier Karine Heurteur Viviane Segers
	<b>Sécurité &amp; sûreté</b>	Bertrand Segard (Vice-président) Karine Heurteur Lionel Orce Marc Plasmans Thomas Pollet
	<b>Eau et assainissement</b>	Lionel Orce (Vice-président) Karine Heurteur Marc Plasmans Thomas Pollet
	<b>Communication</b>	Jean Siro (Vice-président) Guillaume de Chevigny Agathe Duchauffour Sophie Durand Karine Heurteur
	<b>Services, Commerces et Artisanat</b>	Martial Dubat (Vice-président) Agathe Duchauffour Karine Heurteur Marc Plasmans Viviane Segers

Retrouvez l'intégralité des comptes rendus des conseils municipaux sur notre site : [www.rully.fr](http://www.rully.fr)

Une version papier pourra aussi vous être distribuée sur demande à la Mairie.



Cette année l'école de Rully compte 75 enfants, répartis en 3 classes ;  
Mr Arnaud Tesson (ps,ms,gs),  
Me Geneviève Leger (cp,ce1)  
Me Gaëlle Bremont (ce2, cm1,cm2).

L'accueil des enfants se fait toujours avec l'organisme Ilep, qui gère le périscolaire du matin, la cantine et le périscolaire du soir .  
L'école a mis en place un protocole dû à la Covid, qui est toujours présent, les parents doivent aussi porter le masque près de l'école et dans l'école, comme le personnel et les enseignants.  
Nous continuons notre RPC avec Brasseuse et Raray, grâce au service de bus entre les villages.



### Un grand merci à nos communes voisines

La municipalité de Brasseuse a généreusement offert deux tablettes tactiles à l'école de Rully, en vue de promouvoir le numérique à l'école.  
La municipalité de Raray a quand à elle fait un geste financier, afin d'accompagner notre école dans une prise en charge toujours améliorée pour nos enfants.

(ci contre de gauche à droite :  
Marie Pourplanque et Maxime Accai, Adjointe et Maire de Brasseuse  
Viviane Tondellier et Sophie Durand, Maire et Adjointe de Rully)



### La halte garderie itinérante, c'est :

- Un établissement d'accueil collectif se déplaçant en milieu rural, pour les familles et leurs enfants âgés de 2 mois et demi à 4 ans,
- Une équipe disponible, à l'écoute, qualifiée, composée de professionnelles diplômées dans la Petite Enfance,
- Des activités en libre accès, afin de répondre aux besoins du jeune enfant : des temps d'éveil (comptines, parcours de motricité...), différents ateliers de manipulation de différentes matières (pâte à sel, argile...), des ateliers créatifs (peinture, collage, gommettes...),
- Une communication innovante : cette structure utilise le langage des signes français, en plus de l'oral pour communiquer avec les enfants. Cette méthode qui a fait ses preuves, participe au développement du langage chez l'enfant.
- Des sorties, des grands événements tout au long de l'année (fêtes, spectacles, conférences, réunions...)
- Un service agréé par la CAF et le Conseil Départemental de l'Oise.

Pour toute information supplémentaire ou renseignement rendez vous sur le site de notre Communauté de Commune Senlis Sud Oise, rubrique > Services à la population.

## Alerte Citoyens. la Mairie vous informe !

Grâce à un système innovant, la mairie va pouvoir vous diffuser rapidement et gratuitement des alertes et des informations sur votre téléphone, et ce en fonction de vos centres d'intérêt.



- Risques météorologiques,
- Pannes électriques
- Inondations
- Travaux de voirie, ( Par exemple, futurs travaux de l'assainissement)
- Perturbations des transports scolaires
- Communication de dates de manifestations : cérémonies, réunions publiques...

**Autant d'événements pour lesquels vous souhaitez être informés.**

Vous recevrez des SMS avec comme expéditeur « Rully » ou des messages vocaux sur votre fixe avec le numéro de la mairie qui s'affichera (03 44 54 71 19).

Afin de bénéficier gratuitement de ce service d'alertes et d'informations, vous trouverez le bulletin d'inscription sur le site :

<https://alercecitoyens.com/inscription.php>

Bien sur, vos coordonnées ne seront pas divulguées et resteront votre propriété, vous pouvez vous désinscrire à tout moment. Vous pouvez également vous inscrire directement en mairie.



SCAN ME



### Etat Civil

Nous a quitté Mr Guy JULIEN  
le 11 avril 2020

## Oise Numérique

La plateforme numérique pour signaler tout équipement réseau endommagé sur la voie publique.

Poteaux cassés ou penchés, câbles décrochés ou arrachés, armoires ouvertes ou détériorées : signalez-les facilement, en vous rendant sur la plateforme

[www.oisenumérique.fr/declaration-dommages-reseaux](http://www.oisenumérique.fr/declaration-dommages-reseaux)

Les agents Oise Numérique seront avertis via un simple formulaire à remplir sur le site internet.

Actuellement dans  
notre commune

## Histoire de vie et Patrimoine

Une enquête de l'Insee  
du 28 septembre au 31 décembre 2020



Insee

Twitter YouTube LinkedIn

Insee

insee.fr

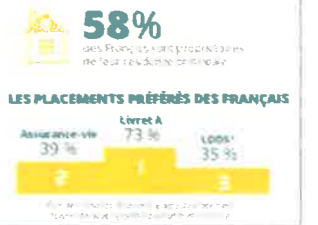
Résultat de la précédente enquête

## LE PATRIMOINE DES MÉNAGES EN 2018

93% DES MÉNAGES DÉTIENNENT DU PATRIMOINE

88% Financier  
62% Immobilier  
15% Professionnel

12% possèdent les trois à la fois



276 000 € EN MOYENNE PAR MÉNAGE

UN PATRIMOINE INÉGALEMENT RÉPARTI

3 880 € ou moins  
607 700 € ou plus

10% des ménages les moins dotés  
10% des ménages les plus dotés

PRINCIPALEMENT DES BIENS IMMOBILIERS



L'ÂGE DÉTERMINANT MAJEUR

38 500 € Minimum de 30 ans

315 200 € Sans limite d'âge

90% du patrimoine brut est détenu par la moitié des ménages

Pour aller plus loin

10% des ménages déclarent posséder la moitié du patrimoine net (Insee, 17/12/2020, décembre 2019).  
L'enquête des ménages en 2018 - Résultat de l'opération de consultation financière pour l'année 2018 - 17/12/2020

“ La station d'épuration de Rully a récemment été l'objet d'acte de vandalisme inadmissible. La serrure a été fracturée puis volée. Les voleurs ont également emporté les galets d'une porte arrière. Soyons vigilants ensemble, afin de prévenir autant que possible ces actes d'incivilité et de déprédation. ”

## LE RECENSEMENT CITOYEN : MODALITÉS ET DEMARCHES

Tout jeune Français doit se faire recenser. Les jeunes Français de naissance doivent se faire recenser entre le jour de leurs 16 ans et le dernier jour du 3ème mois qui suit celui de l'anniversaire. Les jeunes devenus Français entre 16 et 25 ans doivent se faire recenser dans le mois qui suit la date d'acquisition de la nationalité française.

La démarche se fait à la mairie de la commune de votre domicile. Une fois cette obligation accomplie, le jeune reçoit une attestation de recensement.

Le recensement permet à l'administration :

- de vous convoquer à la journée défense et citoyenneté (JDC)
- et de vous inscrire d'office sur les listes électorales quand vous atteignez l'âge de 18 ans.

## Rully Bray



Parc Naturel Oise - Pays de France (PNIR)  
Château de la Borne Blanche  
48 rue d'Hérivaux  
60560 ORRY-LA-VILLE

Tél : 03 44 63 65 65  
Fax : 03 44 63 65 60



Couleurs :

Façades :

La longère : volets et portes :

La maison rurale : volets et portes :

La maison de village : volets et portes :

La grande demeure : volets et portes :

Menuiseries :

Portails et ferronneries :

Enduits Weber grattés :

Enduits Weber talochés :

La pierre calcaire donne au village de Rully et au hameau de Bray une tonalité blanchâtre qui joue avec les couleurs et les variations du ciel.

Les toitures de tuiles offrent une gamme de couleurs allant du rose orangé au brun tirant vers le rouge. Elles s'harmonisent de manière caractéristique avec les murs. Les teintes de menuiseries se répartissent entre gris clair et blanc cassé. Les portes et les volets s'accordent sur des teintes qui rappellent celles du paysage.

### ZOOM URBANISME

Dans chaque numéro retrouvez des extraits du cahier de recommandations de notre village.

Ici les orientations et les recommandations sur la calorimétrie des huisseries de Rully-Bray

Le cahier de recommandations est disponible à la Mairie pour tout complément d'information.

"Tout bruit gênant causé sans nécessité ou dû à un défaut de précaution est interdit de jour comme de nuit. Les travaux momentanés de bricolage ou de jardinage réalisés à l'aide d'outils ou d'appareils peuvent être effectués

- les **jours ouvrables** de **8h30 à 12h** et de **14h à 19h30**
- les **samedis** de **9h à 12h** et de **15h à 19h**
- les **dimanches** et **jours fériés** de **10h à 12h**"



*Merci aux Rullyciennes et aux Rullyciens qui par leurs efforts travaillent à embellir et fleurir nos trottoirs !*



Recette de desherbage naturel :

2,5l d'eau  
500gr de gros sel  
1L de vinaigre blanc à 20%  
3 c à soupe de bicarbonate



**A retenir : un troc plante est en préparation pour 2021  
Préparez vos boutures !**



Le club du Carquois est un club de tir à l'arc, où l'ambiance est conviviale et bon enfant. Que vous souhaitiez pratiquer ce sport de manière ludique ou participer à des compétitions, le club se fera un plaisir de vous accueillir. Le club est fier de compter parmi ses membres plusieurs champions de l'Oise et de Picardie.

**Les cours ont lieu le mardi et le vendredi :**

**de 18h00 à 19h00 pour les jeunes et les débutants  
et  
de 19h00 à 21h00 pour les adultes et les confirmés.**

Vous pouvez venir vous essayer à ce sport.

Age minimum 9 ans.

Pour ceux qui ne possèdent pas d'arc, le club pourra leur en prêter un (selon la disponibilité).

Pour plus de renseignements, contacter :

M. Claude Heurteur  
11 rue du Vignet  
07.77.97.58.86

## SAISON 2020-2021

### LE FC RURAVILLE

Recrute pour toutes ses catégories JEUNES :

- de u6 à u13  
-féminines catégories jeunes u6 à u13 (licence offerte)

-Le projet du club est d'augmenter ses équipes jeunes pour donner une perspective au club. L'encadrement est fait par des personnes diplômées pour accompagner au mieux les jeunes dans leurs progressions tous en restant un loisir.

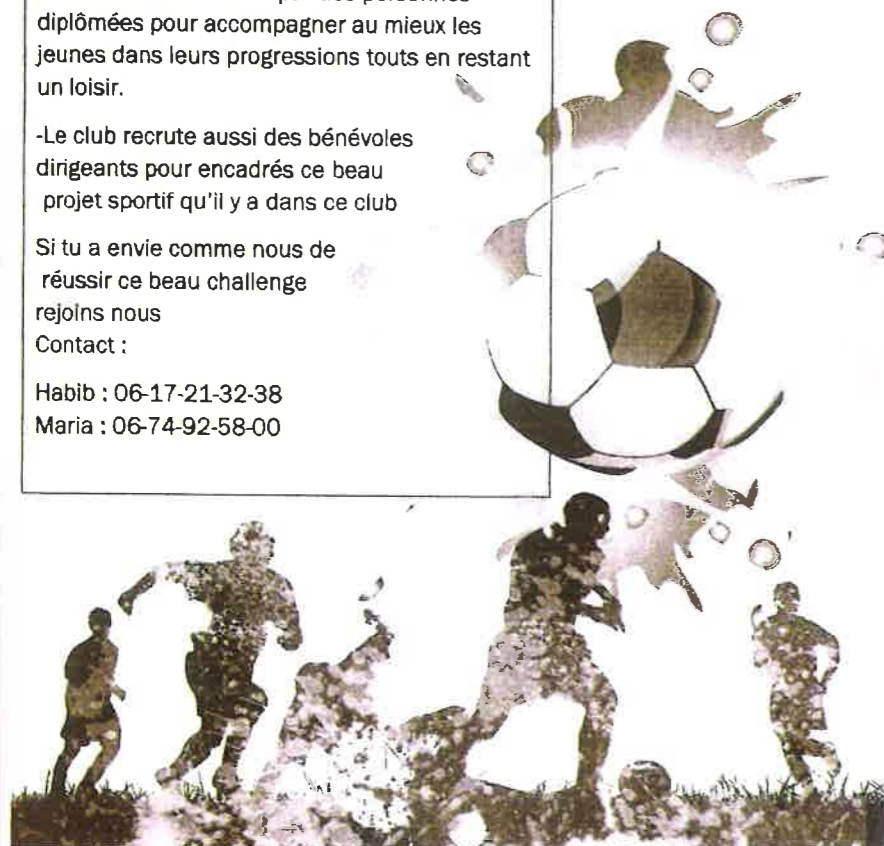
-Le club recrute aussi des bénévoles dirigeants pour encadrer ce beau projet sportif qu'il y a dans ce club

Si tu a envie comme nous de réussir ce beau challenge rejoins nous

Contact :

Habib : 06-17-21-32-38

Maria : 06-74-92-58-00



### L'association Les Treteaux :

Cette année nous vous proposons de nombreux cours, toute la semaine, pour les enfants et les adultes.

Camille sera votre professeur le lundi, et pour le Pilat'detente et le Hatha yoga ce sera Delphine.

Les enfants peuvent pratiquer :  
la danse classique de 4 ans à 6/7 ans (selon la taille et motricité)

du Hip-Hop de 7 à 10 ans  
du pilat' de 7 à 10 ans.....

**Contact :** Sophie Durand -06.14.42.38.09-



## Club affilié à la Fédération Française de Tennis CLUB DE TENNIS DE RULLY

Association déclarée fondée le 11 mars 1981 (J.O. du 8 mai 1981)  
Enregistrée à la sous-préfecture de Seully sous le n° 30/81  
Société agréée du Gouvernement le 30 janvier 1984 n° 60184-04

### Les infos du Club de l'excellence

La crise sanitaire sans précédent que traverse le monde a permis au Club de Tennis de justifier pleinement le titre cet article en remboursant un trimestre de cours à nos adhérents (de qualité) et en maintenant l'intégrité des salaires de notre équipe pédagogique (aussi de grande qualité). A ce jour, nous ne connaissons aucune autre association qui a procédé de la sorte.

Le TC Rully continue à développer quantitativement et qualitativement sa « reconnue » école de tennis et à être l'un des clubs qui engage le plus d'équipes jeunes dans les différents championnats.

Les vainqueuses du tournoi de double d'un club voisin.



Nombre de nos équipes représenteront dignement notre village dans les différents championnats de la saison 2020-2021, notamment :

- Les Dames 1 et les Messieurs 1 en **Championnat de France été Division Nationale 2 et 4,**
- Les Dames 2 et les Messieurs 2 dans les championnats d'été de la grande ligue des Hauts de France,
- Les équipes Dames 35, Dames 55 et Messieurs 55 évolueront au plus haut niveau des championnats d'hiver des Hauts de France.

Les cours ont débuté dès le lundi 31 août 2020, autre spécificité du club unique en France.

**Il existe forcément un tennis qui vous ressemble au Club de Tennis de Rully.**

Cours possibles du lundi au samedi, pendant 35 semaines (28 ou 30 dans les autres clubs), dispensés « uniquement » par des enseignants diplômés d'Etat (parfois Initiateur ou Assistant ailleurs).

A très bientôt sur les courts extérieurs (2) et couverts de Rully (2) et du château de Raray (2).

Nos coordonnées :

JC FOUBERT

☎ 06 50 79 30 63

✉ [jcfoubert@gmail.com](mailto:jcfoubert@gmail.com)

Alan VISEUR

☎ 06 11 83 29 92

✉ [tc-rully@fft.fr](mailto:tc-rully@fft.fr)



<http://www.club.fft.fr/tc-rully>

facebook

Club de Tennis de RULLY (Page et groupe privé)



## BIBLIOTHÈQUE DE RULLY

Mairie de Rully  
60810 RULLY

☎ Bibliothèque : 03-44-74-96-59  
✉ : [bibliothequerully@orange.fr](mailto:bibliothequerully@orange.fr)  
☎ Mairie : 03-44-54-71-19

Avec plus de 30 ans d'existence, notre bibliothèque a un fond qui permet à tous de trouver le livre qui lui convient et de découvrir celui auquel il n'aurait pas pensé.

Entre les fictions, les thrillers, la cuisine, le jardin, les voyages ... ainsi que les DVD et les CD, le choix est large, et il concerne également les enfants.

Les achats se font en fonction de l'actualité littéraire et des suggestions de nos lecteurs.

Notre collaboration avec la Médiathèque Départementale de l'Oise (MDO) nous offre la possibilité de réserver des ouvrages que nous n'avons pas forcément dans nos rayonnages.

De même, afin de permettre davantage de flexibilité tout en respectant les mesures de sécurisation pour la fréquentation de votre bibliothèque, nous avons décidé d'en élargir le temps d'ouverture.

Celle-ci sera désormais ouverte :

- **Le mercredi de 10h00 à 12h00.**
- **Le samedi de 10h30 à 12h00**

Durant les vacances scolaires, nous n'ouvrons pas le mercredi.

En dehors des heures d'ouvertures habituelles, les bibliothécaires restent à l'écoute des lecteurs dans la mesure de leurs disponibilités pour les dépanner en cas de rupture.

Cette année encore, notre bibliothèque participera au concours "**Les Etoiles de la Lecture**", organisé par la MDO pour les jeunes lecteurs de l'Oise, avec l'implication des enfants de l'école.

Nous envisageons également de mettre en place un comité de lecture pour favoriser les échanges entre lecteurs.

Pour ceux qui ne connaissent pas encore la bibliothèque, nous serons heureux de vous y accueillir pour vous la faire visiter.

Nous vous rappelons enfin que l'inscription et les emprunts de documents sont gratuits.

Notre site Internet : <http://rully-opac.c3rb.org/>

**Les Bibliothécaires.**

## UNE HISTOIRE DU VILLAGE

Jeanne d'Arc à Montépilloy, Hugues Capet à Senlis, Lucien Bonaparte à Chamant... De tous temps, notre territoire, ses forêts, son art de vivre, ont attiré ceux qui ont fait la France.

Loin d'être en reste, Rully a accueilli l'un de ceux qui ont forgé notre territoire, apportant le christianisme aux peuples païens du III<sup>e</sup> siècle : saint Rieul.

Cet homme, compagnon de saint Denis de Paris et infatigable messager de Dieu sur terre, reçoit la mission de l'Évangélisation des peuples Gaulois du pays de Senlis. Une mission qu'il remplira avec succès, en combattant les idoles païennes, faisant bâtir églises et oratoires, travaillant les cœurs et les âmes. Ces succès feront de lui le premier Évêque de Senlis, pendant près de 40 ans. La paroisse de Senlis porte d'ailleurs encore son nom.

On disait de lui qu'il était "d'une prévenante affabilité envers les plus petits, doux et agréable en son maintien, modeste en ses actions, sérieux et grave en ses discours. Il détestait la vanité, la médisance et la flatterie, et avait un empire absolu sur ses passions."

Et Rully dans tout ça ?

Eh bien si c'est par ses actions qu'un homme devient saint, c'est par ses miracles qu'il devient légende. Et c'est à Rully que le plus grand miracle de Rieul s'accomplit !

Parcourant villages, forêts, chaumières et champs pour y annoncer l'Évangile, Rieul arrive au hasard de ses tribulations dans notre village. Une grande foule se réunit pour écouter ses paroles, près d'une mare à proximité de la source de l'Aunette. Mais voilà que, profitant de la tombée du jour, des grenouilles démarrent un concert ininterrompu de coassement. Au point de couvrir le discours du saint.

D'un geste, Rieul, s'adressant directement aux batraciens, leur impose le silence. Toutes les bêtes se retrouvent muettes, à l'exception d'une seule. Le miracle est accompli, la Foi a gagné, le peuple est conquis, Rully est marquée au cœur du passage de Rieul.

18 siècles après, sa présence est encore forte. Entrez dans notre église, d'ailleurs nommée Notre-Dame et Saint Rieul, vous y retrouverez sur les vitraux les images du miracle des grenouilles. Et si vous allez faire un tour aux lavoirs du village, peut-être entendrez-vous dans le silence du lieu un coassement solitaire...



Depuis le 19 octobre dernier, les travaux d'enfouissement des réseaux et réfection des trottoirs de la Grande Rue ont commencé.

Les travaux se feront donc en 3 phases :

1ère phase : Du 1 Grande rue, face à la place du château d'eau au carrefour du Vignet de la semaine 41 à 46 inclus.

2ème phase : Du carrefour du Vignet jusqu'au stop de la boulangerie de la semaine 47 à la semaine 51 comprise

3ème phase : Fermeture semaine 52 – 53 et semaine 1  
Semaine 2 et 6 (tout ce qui est privatif)

\* La circulation sera déviée de 8h à 17 h, une déviation sera mise en place, la tranchée, pour des raisons techniques, se trouvant en milieu de chaussée.

\* Le ramassage scolaire (moins impacté durant les vacances) sera donc modifié,

\* Les arrêts Église et Mairie seront transférés en début de la rue de Chamicy après le château d'eau. (Ainsi que la ligne 62)

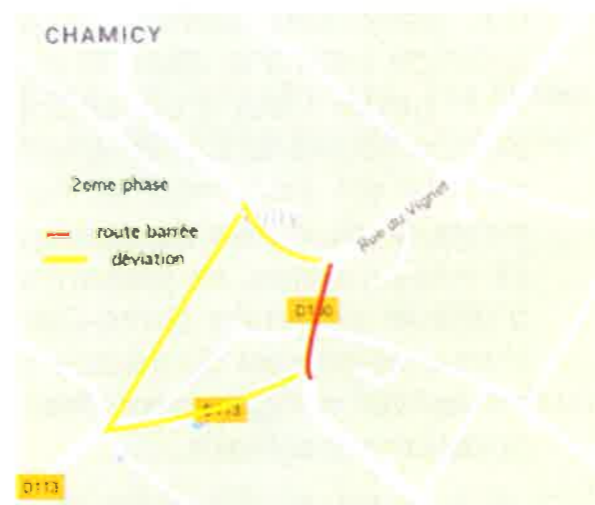
\* Le ramassage des poubelles aura toujours lieu.

#### PLANS DE DEVIATION

1<sup>ère</sup> phase



2<sup>ème</sup> phase



**Pendant les travaux, nos commerçants continuent à vous proposer leurs produits, pensez à eux!**

# Rully Pratique

## Mairie

Ouvert les :

Lundi 15h30-18h30

mercredi 15h30-18h30

vendredi 15h30-18h30

Tel : 03.44.54.71.19

email : mairiederully@gmail.com

## Urgence

Samu 15

Police Secours 17

Sapeurs Pompiers 18

Sourdes ou malentendantes 114

## Commerces

**Boulangerie de Rully** 06.02.15.57.18

**Les Jardins de Rully** 03.44.54.71.80

## Collecte Poubelles

**Poubelles ordures ménagères**

le mercredi à partir de 14h

**Poubelle Jaune**

le jeudi à partir de 14h

**Dechets Verts** (Contrat Communauté de Commune)

le lundi matin (sortir le dimanche soir)

## Cabinet médical



Dr Jacques PARISOT (Médecine Générale, Ostéopathe) **03.44.54.71.14**

Dr Olivier VALLIER (Médecine Générale) **03.44.54.04.20**

Thérèse Brunelot (Infirmière) **03.44.59.28.72**

Mélanie Donguy (Infirmière) **06.48.73.06.47**

Camille Peters (Orthophoniste) **07.88.60.86.49**

**Halte garderie itinérante**

03.44.99.08.60 – 06.30.49.01.98

## Institutions

**Sous-Préfecture** 03.44.06.12.60

**Centre des Impôts** 03.44.53.86.54

## Eau & énergie

**SICAE** 03.44.92.69.26

**VEOLIA** 09.69.36.72.61

## Agence Postale

Les horaires mis en place du 8/10 au 08/01/21 vous ont été distribués antérieurement.

## Déchetterie de Barbery

Accessible aux particuliers

Mardi au samedi 9h-12h/14h-18h

Dimanche 9h à 12h

Fermeture le lundi ou jours fériés

N°Vert : 0.800.60.20.02

**A très vite pour un prochain numéro ...**



Directrice de publication

V. Tondellier

Rédacteurs

G. de Chevigny

A. Duchauffour

Mise en page

A. Duchauffour

*Ne pas jeter sur la voie publique*

*Imprimé par nos soins, en partenariat avec Senlis Sud Oise*